

APOLLO

Uživatelský manuál

CITY

PRO 2022

ÚVOD

Ahoj svet!

Ďakujeme, že ste si kúpili Apollo City. Odvetvie elektrických kolobežiek je stále mladé a vyžaduje pokrokového zákazníka, ako ste vy, aby ho posunuli dopredu. Dúfame, že sa vám bude vaša nová kolobežka páčiť rovnako ako nám.



www.maxblinker.sk

Ako získať pomoc?

Sme tu, aby sme vám pomohli bez ohľadu na problém, ktorému čelíte. Môžete nás kontaktovať nasledujúcimi spôsobmi:

WEBOVÉ STRÁNKY:
maxblinker.sk

EMAILOVÁ ADRESA:
info@voltride.sk

TELEFONNÉ ČÍSLO:
22 222 02 000

WEB VÝROBCA:
apolloscooters.com (GLOBAL)

HELP-DESK VÝROBCA:
apolloscooters.co/support

EMAIL VÝROBCA:
support@apolloscooters.co

VAROVANIE

Nesprávna montáž, údržba alebo používanie vašej kolobežky Apollo môže zapôsobiť zlyhanie komponentov alebo výkonu, stratu kontroly, vážne zranenie alebo smrť. Ak ste zakúsený jazdec na kolobežkách, musíte si pred jazdou prečítať a porozumieť celej príručke a dokumentácii. V prípade poruchy niektorej zo súčastí počas nastavovania alebo používania prerušte nastavovanie alebo používanie a kontaktujte náš tím podpory prostredníctvom webových stránok www.maxblinker.sk. Ak si nie ste istí, či máte skúsenosti, zručnosti a nástroje pre správne vykonanie všetkých montážnych krokov v návode a montážnom videu na apolloscooters.co/support, obráťte sa na náš tím podpory - kontakty uvedené na webe www.maxblinker.sk alebo na uvedené kontakty od výrobcu.

Obsah

Vybaľovanie	5
Obsluha	10
Displej	15
Nastavenia	16
Informácie o batérii	17
Všeobecná bezpečnosť	18
Údržba	20
Odstraňovanie závad	24
FAQ.....	27



ROZBALENIE

Úvod

Správne nastavenie vašej kolobežky je najdôležitejším krokom k vašej bezpečnosti.

Upozorňujeme, že tento proces je k dispozícii formátu videa. Pre zobrazenie navštívte apolloscooters.co/support.

Pred zahájením vybalovania doporučujeme mať pripravené nasledujúce položky:

- Rezací alebo obyčajný nôž na krabice
- Stolička alebo lavica
- Nafukovacia pumpička
- Kamarát/ka na pomoc s manipuláciou kolobežky

Rozbaľte svoju kolobežku

Otvorte krabicu pomocou noža na krabice a odklopte ich hornú časť. Dnu by ste mali vidieť ochranný polystyrén spolu s nasledujúcim obsahom:

- Apollocity elektrická kolobežka
- Manuál
- Nabíjačka a kábel
- Imbusový kľuč

AK niektorá z týchto položiek chýba, okamžite nás kontaktujte prostredníctvom maxblinker.sk

S pomocou druhého človeka vyjmite kolobežku z krabice a položte ju na rovný povrch. Dopusťujeme použiť stoličku alebo lavicu, pretože kolesá sa musia voľne otáčať.

Opatrne zložte ochranný materiál z kolobežky a odložte jej stranou. Doporučujeme uschovať polystyrén i krabicu pre prípad, že by ste potrebovali poslať svoju kolobežku späť k nám. Inak materiály recyklujte, na miestach k tomu určených.

Príprava na nestavenie

kolobežky

Rozloženie

1 Prvým krokom je rozloženie vášho Apollo City.

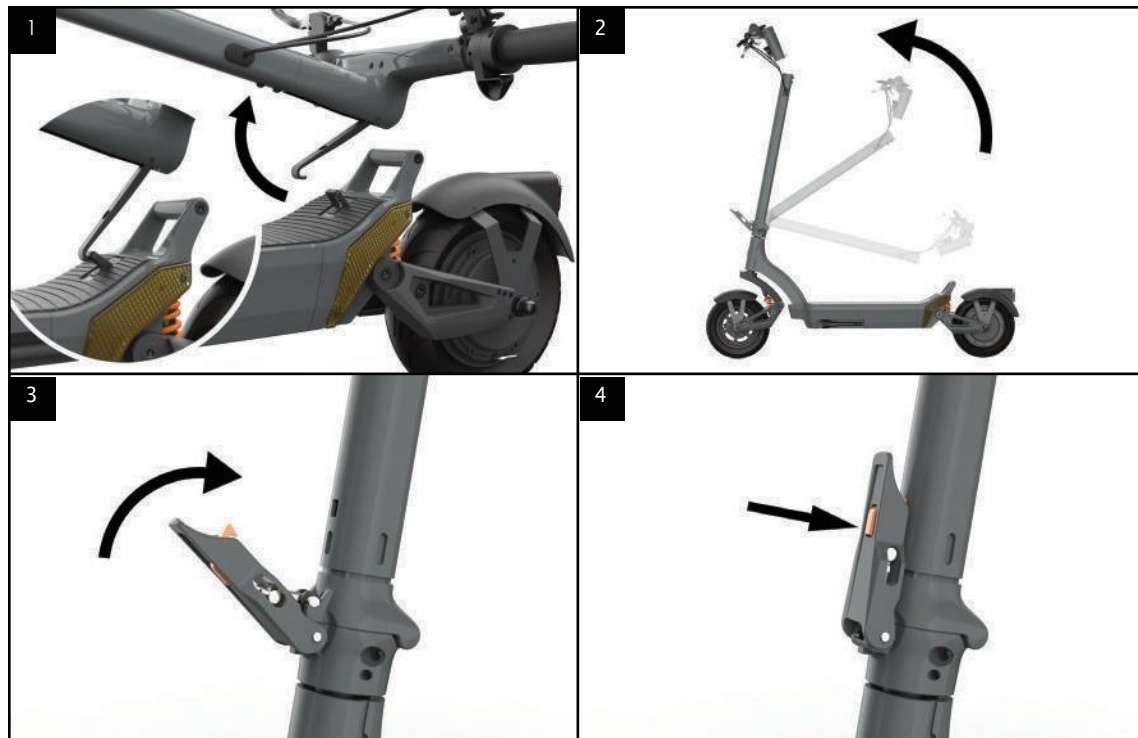
Chcete tak urobiť, uistite sa, že háčik nie je zacvaknutý do zadnej opierky nohou. Ak áno, zatlačte na pred stavec a od háčkejte ho zo zadnej opierky.

2 Vytuhnite tyč riadenia do zvislej polohy.

Zatiahnite riadiacu tyč do správnej polohy, uistite sa, že je tyč zvislá.

3 Nájdite sklopnú západku a zdvihnite ju, čím zaistíte pred stavec. Západka bude vyžadovať určitú silu, aby sa uzamkla.

4 Nakoniec sa uistite, že bezpečnostné tatíčko skladacieho mechanizmu je zacvaknuté v tyči riadenia. Tentobepečnostní mechanizmus zabraňuje odisteniu západky v dôsledku vibrácii alebo nárazu.



Prípevnenie riadidiel

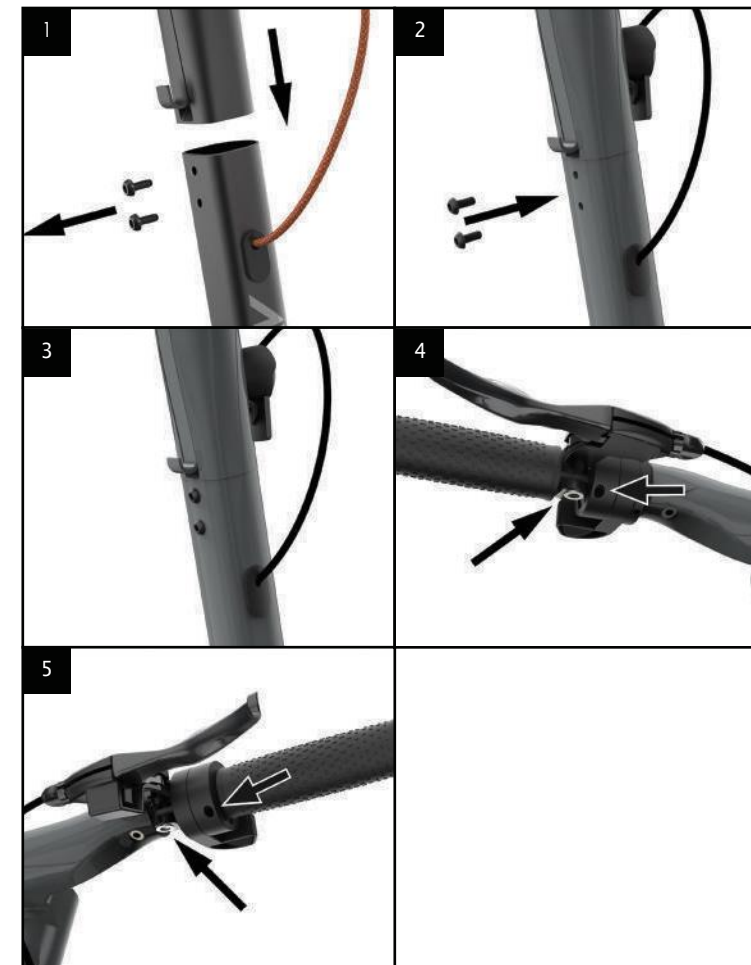
1 Pripojte pripojovací kábel vychádzajúci z riadidiel do káblu vychádzajúceho z prednej tyče riadenia. Uistite sa, že sú kolíky zarovnané na správnu pozíciu.

2 Uistite sa, že je port správne zarovnaný. Vložte riadidla do hornej časti prednej tyče riadenia a utiahnite, pomocou dodaného imbusového kľúča.

3 Pozor: zvýšte opatrnosť, aby ste pri pripojovaní riadidiel k tyči nepoškodili kábel.

4 Zaistíte, že západky a tlačidlá na riadidlách nie sú utiahnuté. Dodávame ich týmto spôsobom, aby nedošlo k poškodeniu počas prepravy. Pred utiahnutím skrutiek nastavte ľavý panel tlačidiel. Otáčajte nahor alebo nadol, kým nedosiahne pohodlný uhol, majte na pamäti, že akonáhle budete stáť na kolobežke, budete vyššie, ako ste, keď ju zostavujete a stojíte na zemi. Až nájdete pohodlnú polohu, pokračujte a utiahnite skrutky.

5 Opakujte rovnaký postup pro skrutky na pravej strane riadidiel.



Urobte test

1 Nájdite tlačítko napojenie/štart na ľavom ramene riadiidiel a stlačte ho na 3 sekundy, aby ste zapli kolobežku. Displej by sa mal zapnúť. Udržujte kolobežku zdvihnutú na stoličke alebo lavici, pretože testovanie bude zahŕňať pretáčanie kolies.

Kolobežka by mala byť v režimu Kick to Start (štart s odrazom), aby ste mohli začať testovať motory, roztočte kolo a potom stlačte plyn. Kolesa by sa mali začať otáčať. Môžete si všimnúť, že oba motory môžu vydávať hluk pri nízkych otáčkach, je to normálne.

Motor komunikuje s riadiacou jednotkou a identifikuje svoju polohu a smer, ktorým sa má natočiť. Pokiaľ sa po prevedení tohoto testu kolesá pretáčajú normálne, môžete prejsť ku kroku 2.

Ak si všimnete, že sa jeden z motoru neotáča, **NEPOKOUŠAJTE SA PROSÍM KOLOBEŽKU POUŽÍVAŤ**. Okamžite nás kontaktujte prostredníctvom našich webových stránok maxblinker.sk, alebo prostredníctvom uvedených kontaktnou na začiatku tohoto manuálu.

2 Začnite testovaním brzd. Stlačte plyn na pravej strane riadiidiel a všimnete si, či obe kolesá začínajú zrýchľovať. Pokračujte pri zrýchľovaní po dobu 5 sekúnd, potom uvoľnite plyn a stlačte obe brzdy súčasne. Kolesa by sa mali okamžite zastaviť.

3 Vyskúšajte zmenu prevodového stupňa. Krátke stlačenie tlačítka napojení zmení úroveň rýchlosti.

- 1 kliknutie – režim Eco
- 2 kliknutie – režim Komfort – po druhom kliknutí by ste na displeji mali vidieť zelené „S“.
- 3 kliknutie – režim Sport – ďalšie krátke kliknutie by malo zobraziť červené „S“.

Chcete si prečítať viac o rýchlostných režimoch, pozrite sa do časti Displej v tomto manuály.

4 Pre zapnutie svetiel stlačte tlačítko Mode (M). Uistíte sa, že sú všetky svetla zapnutá: predne svetlo a jedno zadné koncové svetlo.

Ak sa všetky svetla nerozsvietia, **NEPOKOUŠAJTE SA PROSÍM KOLOBEŽKU POUŽÍVAŤ**. Okamžite nás kontaktujte prostredníctvom našich webových stránok maxblinker.sk, alebo prostredníctvom uvedených kontaktov.

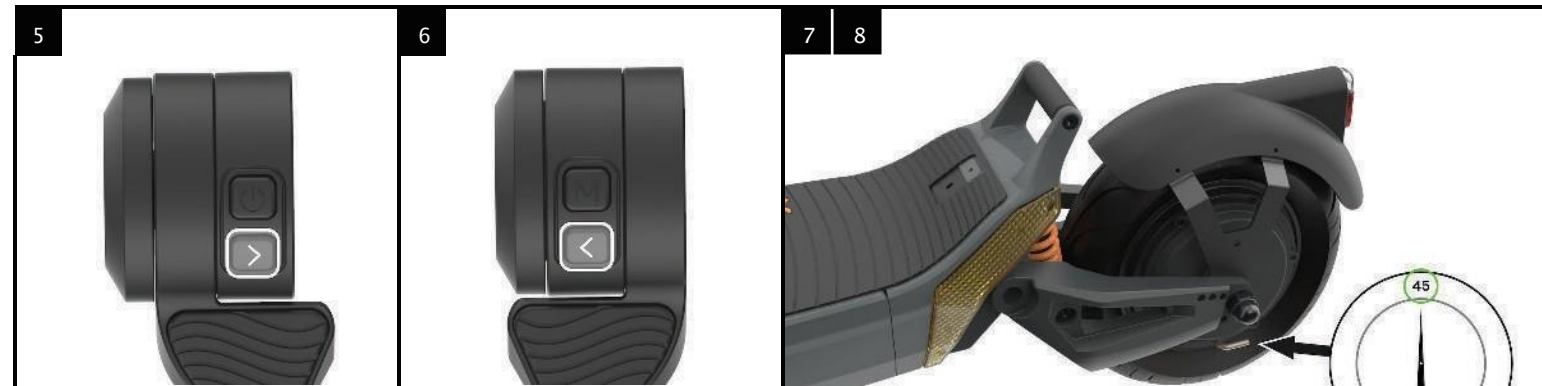
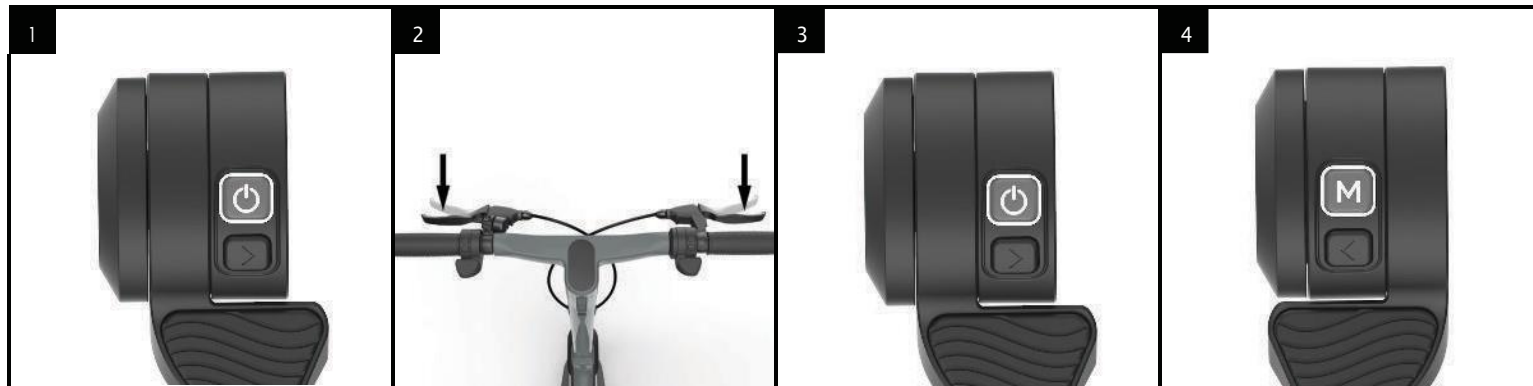
5 Otestujte pravú a ľavú signalizáciu. Začnite tým, že otestujete pravú signalizáciu stlačením tlačidla so šípkou na pravej strane riadiidiel. Správna signalizácia by sa mala zapnúť. Chcete vypnúť, kliknete znovu na rovnaké tlačítko.

6 K otestovaniu ľavej signalizácie stlačte tlačítko so šípkou na ľavej strane riadiidiel. Správna signalizácia by sa mala zapnúť. Chcete vypnúť, kliknete znovu na rovnaké tlačítko.

7 Ďalej vezmite pumpu a nájdite vzduchový ventil na prednej pneumatike. Odstráňte bezpečnostný uzáver a pripojte hadicu pumpy k ventilu pneumatiky. Nafúkajte správnu mieru PSI – ideálny tlak v pneumatikách City je 45 PSI.

8 Nafukujte alebo vypúšťajte pneumatiku podľa potreby, kým tlak nie je 45 PSI. Opakujte krok na zadnej pneumatike.

Gratulujeme, úspešne ste nastavili a otestovali svoje nové Apollo City!



OBSLUHA

Nabíjanie

Táto časť sa zameriava na to, ako správne nabíjať kolobežku. Informácie o stave batérie a osvedčených postupoch nájdete v časti Informácie o batérii.

Batéria je dodávaná so vstavaným systémom správy batérie. Medzi ďalšie funkcie patrí ochrana proti prebitiu, ktorá umožňuje, aby vaša kolobežka zostala zapojená aj po úplnom nabití.

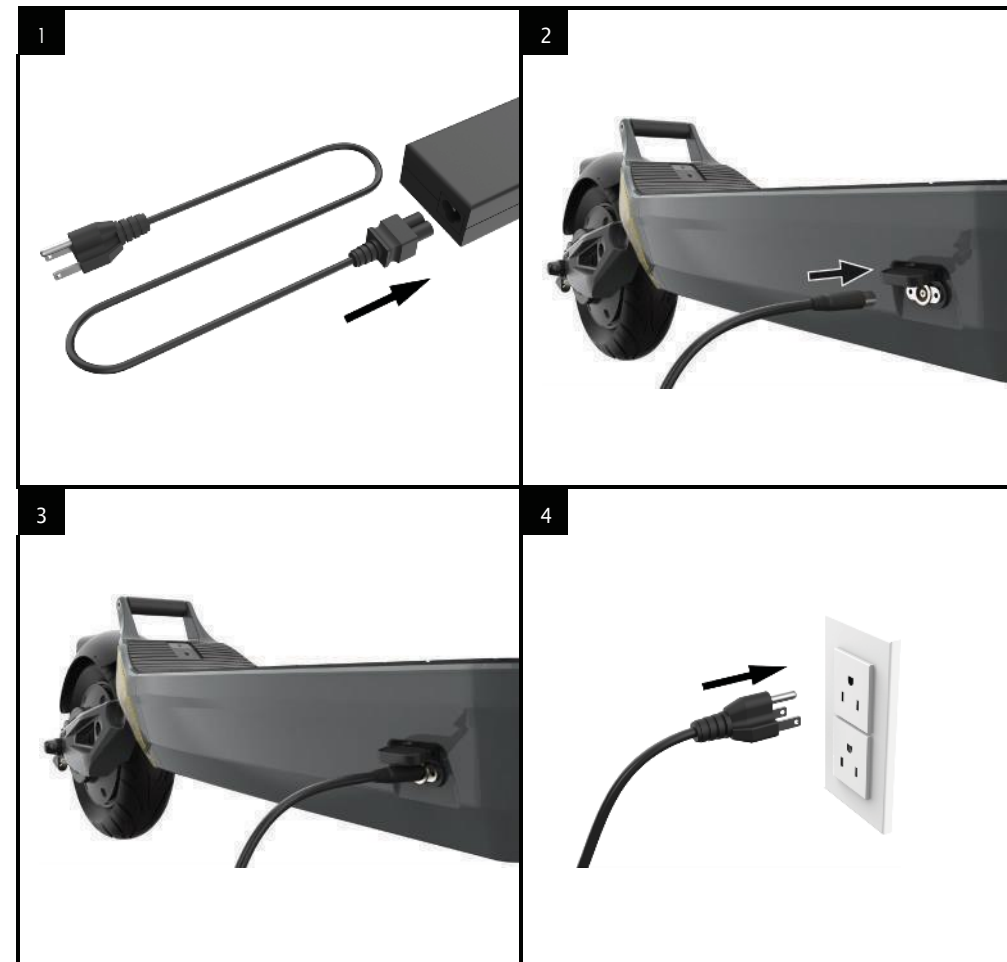
Vezmite prosím na vedomie, že sa to týka krátkych období prebívania, ako je pripojenie kolobežky cez noc. Nenechávajte prosím kolobežku zapojenú do zásuvky a prebíjať dlhšiu dobu, pretože by mohlo dôjsť k poškodeniu batérie alebo požiaru.

1 Najprv sa uistite, že sú obe časti nabíjačky bezpečne pripojené. Spojenie medzi káblom a boxom by malo byť pevné, bez kolísania alebo vôle.

2 Nájdite krytku nabíjacieho portu na kolobežke a otvorte ju, aby ste našli nabíjací port. Nájdite guľatý konektor na jednom konci nabíjačky, toto je koniec, ktorý musíte vložiť do nabíjacieho portu.

3 Opatrne zasuňte kábel.

4 Pokračujte zapojením AC zástrčky na druhom konci nabíjačky do zásuvky. Ak je batéria nabitá na 100 %, kontrolka nabíjačky sa rozsvieti na zeleno. Ak batéria nie je plne nabitá, kontrolka nabíjačky svieti na červeno.



Ako brzdiť

Apollo City má dva rôzne typy brzd. Rekuperačnú elektrickú brzdú, ktorá vám umožní zachytiť energiu z brzdenia a dobiť batériu, a dvojitú bubnovú brzdú.

Rekuperatívna brzda vám umožní hladšie a efektívnejšie zastavenie. Chcete ju použiť, stlačte plyn na ľavej strane. Chcete ovládať, či plynule alebo prudko sa vaše kolobežka zastaví, prihláste sa do aplikácie Apollo a upravte predvoľby brzd. Ďalšie informácie o aplikácii Apollo nájdete v časti Aplikácie v tomto manuáli.

Dôležité:

Nepoužívajte rekuperačnú brzdú, ak je batéria nabitá na 100 %. To môže spôsobiť prebitie batérie a poškodenie riadiacej jednotky alebo batérie. Brzdú by ste mali začať používať iba vtedy, keď je batéria nabitá na 90 % alebo menej.

Majte na pamäti, že používanie rekuperačnej brzdy po dlhú dobu (napríklad dlhý zjazd z kopca) môže generovať veľké množstvo tepla a mať negatívny dopad na riadiacu jednotku. Brzdú doporučujeme používať len krátkodobo.

BRZDĚNÍ POPRVÉ:

Než vyrazíte na jazdu na kolobežke, doporučujeme vám nastaviť rekuperačnú brzdú v aplikácii Apollo. Ďalšie informácie nájdete v časti Aplikácie v tejto príručke.

VAROVÁNÍ:

Za daždivého alebo vlhkého počasia sa brzdová dráha predlžuje. Pokiaľ to za takýchto podmienok nezohľadníte, môže to spôsobiť stratu súčiastky, alebo zníženie výkonu, stratu kontroly, vážne zranenie i smrť.

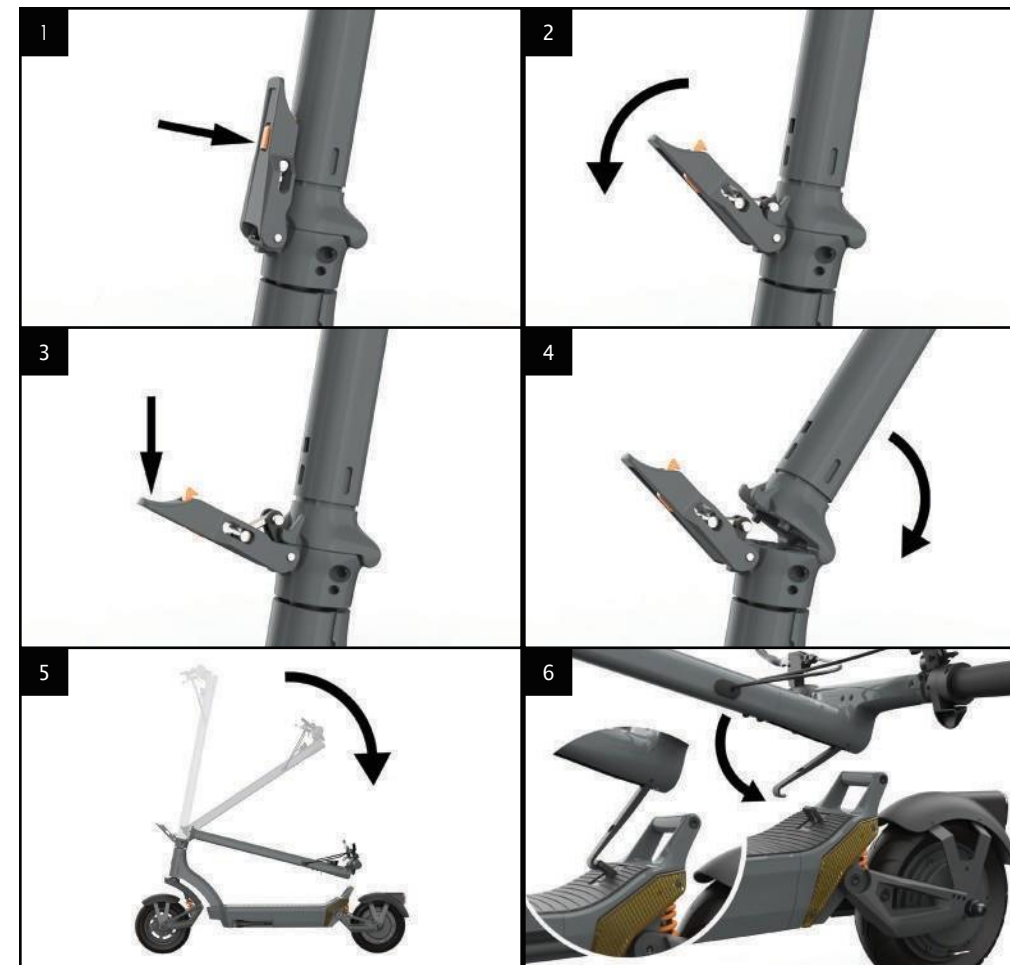
Plyn

Model Apollo City je vybavený dvoma palcovými páčkami, jednej na každej strane riadidiel pre jednoduché použitie. Ľavá páčka je rekuperačná brzda, pravá páčka je plyn prozrychlenie.

Plynová páčka je navrhnutá tak, aby bola progresívna – to znamená, že jemným stlačením plybovej páčky sa prejaví malé zrýchlenie. Úplné stlačenie plynu spustí maximálny výkon a tým i maximálne zrýchlenie.

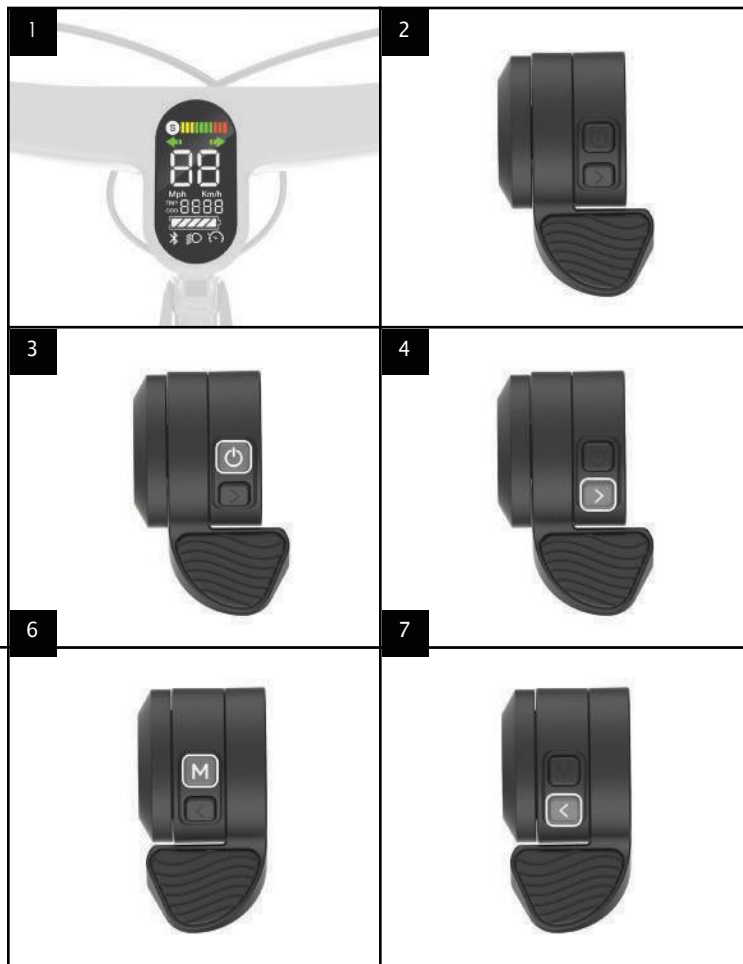
Skladanie

- 1 Chcete kolobežku zložiť, začnite lokalizovaním bezpečnostného tlačítka a jeho stlačením odistite skladaciu páku.
- 2 Uchopte skladaciu úchytku a zatuhnite ju dole, aby ste zložili riadiacu tyč. Vždy držte jednu ruku na riadiacej tyči, pretože po uvoľnení skladacej západky okamžite spadne.
- 3 Zatiahnete ju dole, kým neucítite, že je západka otvorená.
- 4 Sklopte tyč riadenia smerom ku platforme.
- 5 Než prejdete k ďalšiemu kroku, uistite sa, že je tyč zložená úplne dole.
- 6 Nájdite zaistovaci hák na vnútornej strane riadiacej tyče a vyberte ho.
- 7 Pripevnite háčik na tyč riadenia k poistnému krúžku umiestnenému na konci plošiny v blízkosti opierky nohy a zadného kolesa. Pripevnite háčik k poistnému krúžku.



Vlastnosti riadidiel

- 1 Displej
- 2 Plynová páčka (pravá strana riadidiel)
- 3 Plynová páčka - tlačidlo štart – voľba rýchlosti
- 4 Plynová páčka - pravý smerový signál
- 5 Páčka elektrickej brzdy (ľavá strana)
- 6 Páčka elektrické brzdy – tlačidlo režimu – kontrolka ON-OFF
- 7 Páčka elektrické brzdy - ľavý smerový signál



DISPLEJ

Displej umastený na riadidlách vám ukazuje rýchlosť, nabitie batérie, či svetla predné a zadné svetla a prípadné poruchy.

Kolobežka sa ovláda tromi tlačidlami:

1 ON/OFF TLAČÍTKO

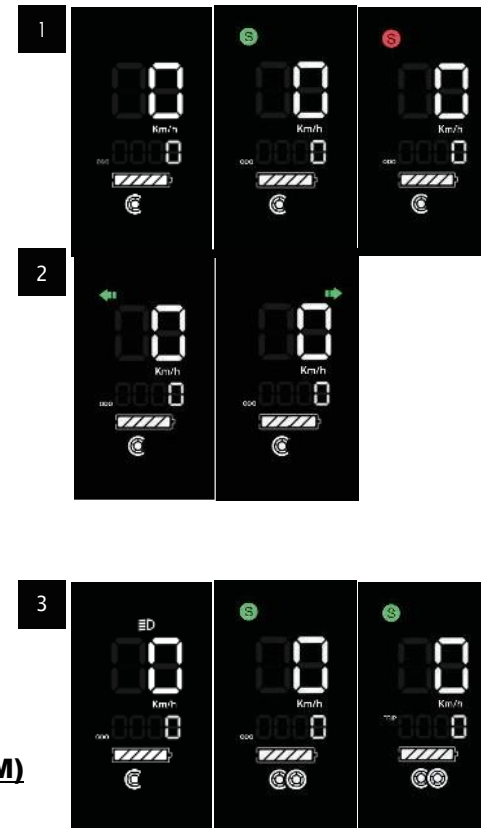
Jedno kliknutie — Eco režim
Dva kliknutia — Komfortný režim – po druhom kliknutí by ste mali na displeji vidieť zelené „S“
Tri kliknutia – Športový režim – ďalšie krátke kliknutie by malo zobrazit červené „S“.

2 SMEROVO SIGNÁLY

Krátke stlačenie šípky vľavo - ľavá signalizácia
Krátke stlačenie šípky vpravo - pravá signalizácia

3 TLAČÍTKO VÝBERU REŽIMU (M)

Krátke kliknutie — zapnutie/vypnutie svetla
2 Krátke kliknutia — Prepnutie z režimu Eco na počet najjazdených kilometrov



NASTAVENIA

Aplikácia

Svoje nastavenia môžete spravovať prostredníctvom aplikácie Apollo. Nastavenia, ktoré môžete spravovať prostredníctvom aplikácie, sú:

- Ovládacie zariadenia
- Ovládanie maximálnej rýchlosti
- Ovládanie akcelerácie a rekuperačnej brzdy
- Ovládanie ON/Off ovládanie tempomatu
- Kontrolujte dobu, počas ktorej sa tempomat zapne
- Ovládanie režimu KickStart (štart s odrazom) On/Off

Nastavenia, ktoré môžete ovládať prostredníctvom aplikácie Apollo, sa môžu s budúciimi aktualizáciami aplikácie zmeniť.

Aplikácia Apollo je k dispozícii pre iOS a Android. Ak si ho chcete stiahnuť, vyhľadajte vo svojom obchode s aplikáciami ako: Apollo Scooters.

Môžete si ho tiež stiahnuť pomocou nasledujúceho QR kódu:



Ak chcete aplikáciu používať, postupujte podľa krokov uvedených v aplikácii. Vzhľadom na to, že je neustále aktualizovaná, môžete v prípade potreby kontaktovať výrobcu prostredníctvom apolloscooters.co/support, ktorý vám poskytne najnovšie informácie.

INFO O BATERII

Nabíjanie

Ak chcete aplikáciu používať, postupujte podľa krokov uvedených v aplikácii. Vzhľadom na to, že je neustále aktualizovaná, môžete v prípade potreby kontaktovať výrobcu prostredníctvom apolloscooters.co/support, ktorý vám poskytne najnovšie informácie

Skladovanie

- Skladovacia teplota musí byť medzi 10°C – 25°C / 50°F – 77°F
- Pre dlhodobé skladovanie (ako je zimné obdobie) je ideálna úroveň nabitia batérie približne 70 % (50 V). To je založené na skutočnosti, že pri 70% úrovni nabitia je energia vo vnútri článkov batérie najstabilnejšia.

Pozor

- Nenechávajte kolobežku v chladných priestoroch (ako sú nevykurované garáže alebo vonkajšie prístrešky).
- Nenechávajte batériu nedostatočne nabitú po dobu 48 hodín alebo dlhšie. To môže viesť k poškodeniu batérie, na ktoré sa nevzťahuje záruka.
- Nepoužívajte nabíjačky, ktoré nie sú predávané alebo schválené spoločnosťou Apollo Scooters.
- Po jazde počkajte 30 minút, než sa pokúsíte batériu nabiť.
- Nepoužívajte nabíjačky, ktoré nie sú predávané alebo schválené spoločnosťou Apollo Scooters.
- Chráňte batériu pred teplom alebo ohňom, pokiaľ tak neurobíte, môže dôjsť k vážnemu zraneniu alebo smrti.
- Ak dôjde k akémukoľvek poškodeniu batérie, kolobežka sa po nabití nezapne alebo sa nenabije. **NEPOKÚŠAJTE SA POUŽÍVAŤ KOLOBEŽKU.** Okamžite nás kontaktujte.

BEZPEČNOST

Bezpečnosť jazdy a legislatíva

Ste zodpovední za zistenie a dodržiavanie miestnych zákonov, pravidiel a predpisov pre bezpečnú a legálnu prevádzku vašej elektrickej kolobežky v miestach, kde sa ju rozhodnete používať. Pokiaľ nie sú elektrické kolobežky používané správne alebo v súlade so zákonom, môžu viesť k zraneniu alebo smrti. Zakúpením kolobežky Apollo preberáte zodpovednosť za jeho bezpečnú a zákonnú prevádzku, ako aj riziká spojené s prípadným porušením. Akékoľvek pokuty spôsobené nezákonným alebo neoprávneným používaním, sú vašou zodpovednosťou. Ak máte nejaké otázky alebo obavy, neváhajte nás kontaktovať.

Vzdelávaní

e

Prečítajte si prosím pozorne celý tento návod. Pokiaľ si nie ste istí niektorou časťou, kontaktujte nás, alebo navštívte naše webové stránky maxblinker.cz, kde nájdete ďalšie informácie, vrátane našej príručky pre kolobežkárov. Vždy odporúčame zo začiatku začať jazdiť najskôr pomaly a poriadne si zvyknúť na kolobežku.



Vek

Kolobežky Apollo sú navrhnuté tak, aby ich mohli používať a obsluhovať dospelí a nemali by ich používať osoby mladšie ako 18 rokov. Ak má jazdec nejaké obmedzenia alebo postihnutie (žraku, sluchu, reči, záchvaty atď.), poraďte sa prosím so svojím lekárom pred každou jazdou alebo nákupom elektrickej kolobežky.

Ochranné pomôcky

Dôrazne odporúčame nosiť ochranné pomôcky, kedykoľvek je kolobežka v prevádzke. Vybavenie zahŕňa okrem iného - prilbu, chrániče kolien a laktov a ochranný oblek.

Dôležité

NEJAZDITE pod vplyvom žiadnych drog, alkoholu alebo látok, ktoré by mohli obmedziť alebo ovplyvniť úsudok, ovládania alebo bezpečnosť jazdca. Jazdec je plne zodpovedný a zodpovedá za jazdu na kolobežke s plne vedomou a triezvou myslou, aby bola zaistená bezpečná jazda.

ÚDRŽBA

Začíname

Doporučujeme údržbu vašej kolobežky každých 6 mesiacov, aby ste sa uistili, že všetky komponenty fungujú správne. Nižšie nájdete kroky k vykonaniu základnej údržby vášho Apollo City. Ak však potrebujete ďalšie informácie alebo pomoc, kontaktujte prosím náš tím podpory na maxbinker.sk.

Údržba sa skladá z nasledujúcich krokov:

- Tlak v pneumatikách
- Premazanie ložísk
- Premazanie odpruženia
- Údržba brzd
- Dotiahnutie skrutiek

K tomu budete potrebovať niekoľko vecí, všetky ide zakúpiť v miestnom železiarstve. Pokiaľ máte ťažkosti s nájdením týchto položiek, kontaktujte náš tím podpory a požiadajte o pomoc:

- Elektrická pumpa
- Jig-a-loo mazivo (alebo akékoľvek iné lithiové mazivo v spreji)
- Brzdové doštičky
- Modrý Loctite
- Základná sada nástrojov

Jedná sa o lacné položky, ktoré pri pravidelnom používaní môžu výrazne predĺžiť životnosť vašej elektrickej kolobežky. Inými slovami, je to investícia, ktorá sa rozhodne vyplatí.

Tlak v pneumatikách

Začneme kontrolou tlaku v pneumatikách, ktorá vám umožní zistiť tlak vo vašich pneumatikách. Ideálny tlak v pneumatikách pro kolobežky Apollo je 45 PSI. Je dôležité udržiavať pneumatiky na správnom tlaku pre lepší zážitok z jazdy a vyhnúť sa tak defektom.

Preč začatím, umiestnite kolobežku na lavicu, stoličku alebo krabicu a uistite sa, že sú pneumatiky ľahko prístupné. Začnite s prednou pneumatikou - nájdite vzduchový ventil a zložte bezpečnostný kryt.

Pripojte vzduchovú hadicu a preklopením západky ju utuhnite. Mali by ste byť schopní zapnúť elektrické čerpadlo a

získať údaje o aktuálnom tlaku v pneumatikách. Pokiaľ je pod 45 PSI, začnite nafukovať, pokiaľ číselník neukáže presne 45 PSI.

Pokiaľ je tlak vyšší než 45 PSI, vypustíte pneumatiku zatlačením na mechanizmus vzduchového ventilu. Chcete to urobiť, nájdite malý predmet, ako je pero alebo kľúč, a vložte ho do vzduchového ventilu. Začujete unikať vzduch. Nechajte unikať vzduch pokiaľ nebude pneumatika prázdna, potom znovu pripojte elektrické čerpadlo a nafúknajte na 45 PSI. Ak je pneumatika správne nafúknutá, nasadte uzáver späť na vzduchový ventil.

Opakujte postup s druhou pneumatikou.

Premazanie ložísk

Ďalším krokom údržby je premazanie ložísk. Vaše ložiska sú spojením medzi rotujúcimi kolesami vašej kolobežky neotáčavým ramenom, ktorý ich drží stabilné. Pri používaní kolobežky môže trenie spôsobiť opotrebenie ložísk a tomu zabráni nepravidelným mazaním.

Začnite čistením ložísk čistou handričkou, kolieskom môžete súčasne točiť, čo vám čistenie môže uľahčiť.

Potom, čo sú vaše ložiska čisté, je dôležité, aby ste do ložísk pridali mazivo, pokiaľ to neubite, budú sa veľmi rýchlo opotrebovávať.

Nastriekajte mazivo vo veľkom. Nastriekajte priamo na ložiska a na ich okolie, pretože ložiska sú utiesnené pre lepšiu ochranu. Súčasne otáčajte kolesom, aby ste sa uistili, že je mazivo efektívne rozptýlené.



Premazanie odpruženia

Podobne ako u ložísk musí byť mazané i odpruženie. Neustály pohyb odpruženia spôsobuje trenie a môže mať za následok zvuky alebo vrzganie.

Pred mazaním sa uistite, že je odpruženie čisté a nie sú tam nečistoty. Nastrkajte mazivo dovnútra pružiny.

Dobrym spôsobom, ako rozmiestniť mazivo v po vnútri pružiny odpruženia, je po nanosení maziva ľahko naskočiť na kolobežku. Pohyb hore-dole spôsobí trenie a pomôže distribúciu maziva v celom systéme odpruženia.



Nastavenie bubnových brzd

Brzdy sú dôležitou súčasťou vašej kolobežky. Pokiaľ máte pocit, že vaše brzdy nefungujú tak, ako by mali, možno budete potrebovať brzdy dotiahnuť.

1 Prvým bodom ovládania vašich brzd je vaša brzdová páka.

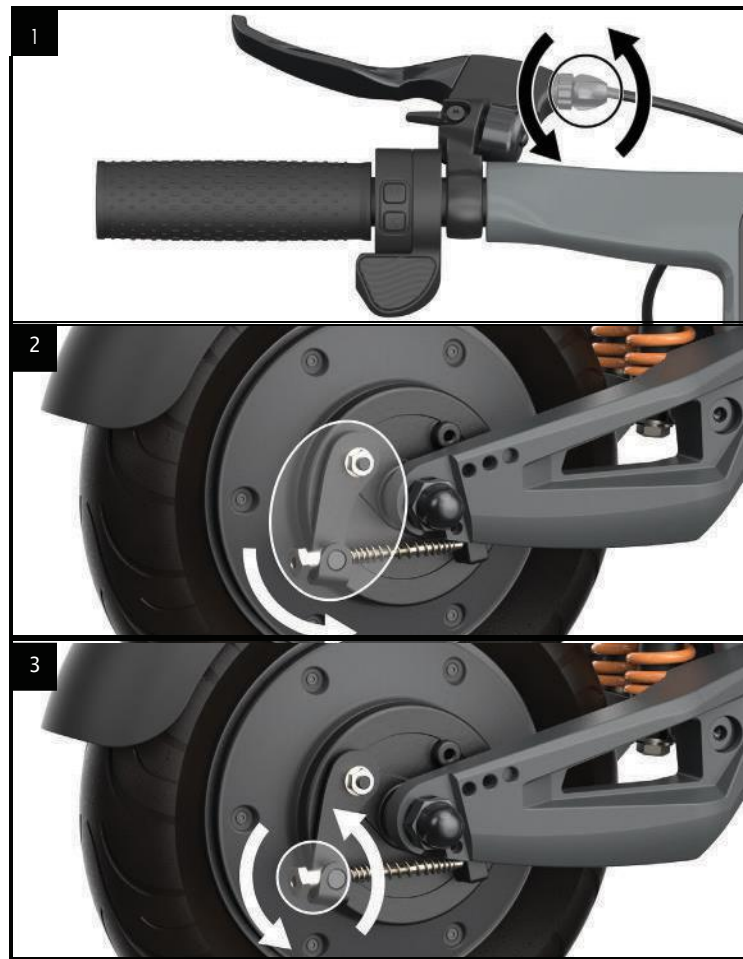
Nájdite nastavovaciu skrutku v mieste pripojenia brzdového lanka rúčky brzdy. Otočte ním proti smeru hodinových ručičiek, aby ste utiahli brzdu.

Otočením v smere hodinových ručičiek uvoľníte brzdu. Pokiaľ ste dosiahli maximálnu polohu nastavovacej skrutky a brzdy nie sú pohodlne utužené, pokračujte ďalším krokom.

2 Nájdite brzdovú páku na ľavej strane a nadvihnite ju. Potom jemne zatuhnite za lanko dole, aby ste uvoľnili napätie na brzdovom lanku. Ak je brzda príliš voľná, môžete ju utiahnuť.

3 Uvoľnite lanko a páku a skontrolujte brzdu na riadidlách. Ak zistíte, že sú vaše brzdy teraz príliš tesné, môžete proces obrátiť a brzdy trochu povoliť.

Správne nastavená brzda by mala ponechať medzi brzdovou pákou a rukoväťou asi 2 cm priestoru.



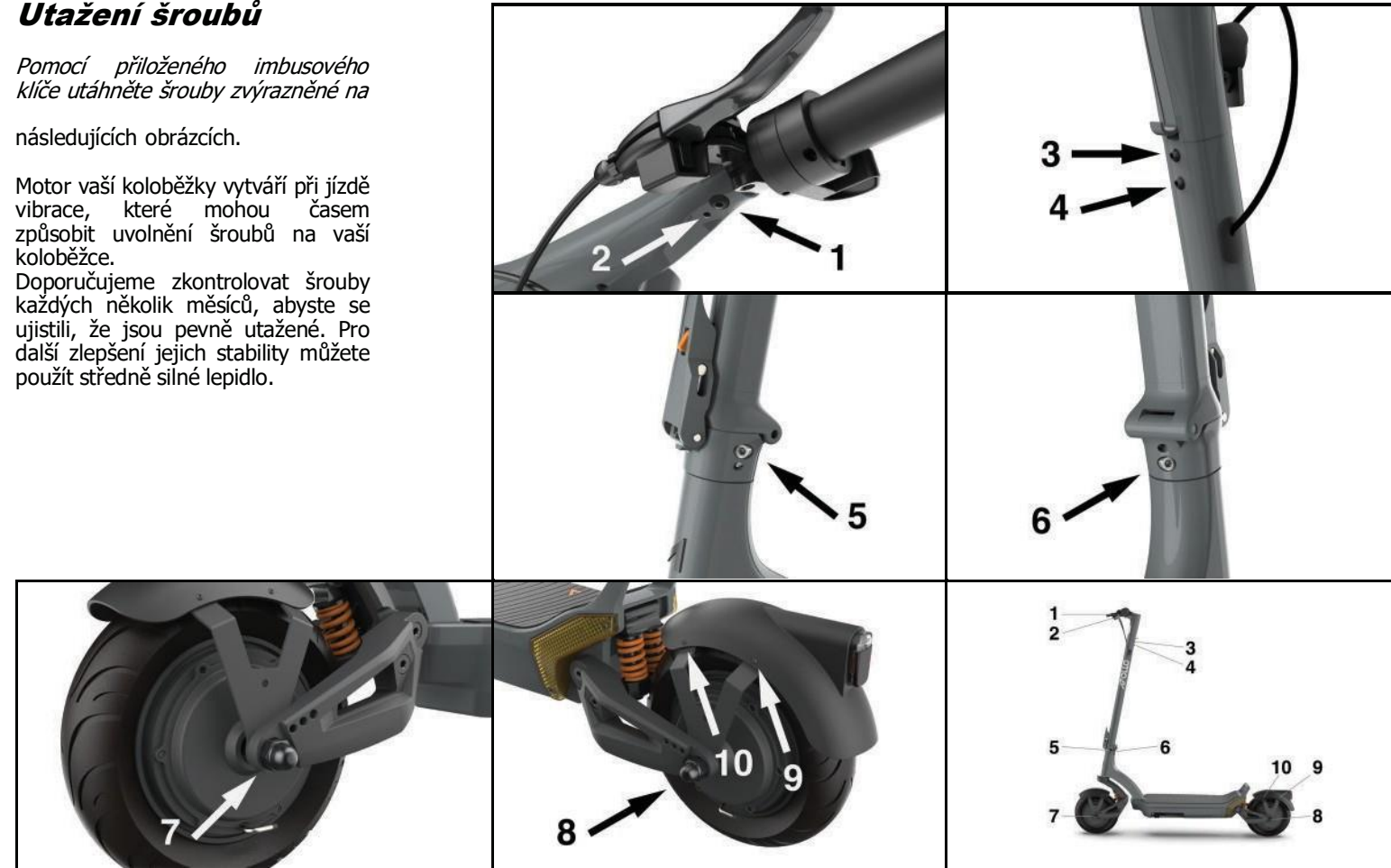
Utážení šroubů

Pomocí přiloženého imbusového klíče utáhněte šrouby zvýrazněné na

následujících obrázcích.

Motor vaší kolobežky vytváří při jízdě vibrace, které mohou časem způsobit uvolnění šroubů na vaší kolobežce.

Doporučujeme zkontrolovat šrouby každých několik měsíců, abyste se ujistili, že jsou pevně utážené. Pro další zlepšení jejich stability můžete použít středně silné lepidlo.



DSTRAŇOVANIE ZÁVAD

Chybové kódy

Vaša kolobežka je dodávaná so vstavaným komunikačným systémom, ktorý umožňuje rýchlejšiu diagnostiku bežných problémov. Klasifikáciu kódov nájdete v nasledujúcej tabuľke.

Poznámka:

Úplnú video knižnicu na odstraňovanie problémov nájdete v centre pomocníka výrobcu na adrese apolloscooters.co/support alebo nás kontaktujte cez maxblinker.sk

Zobrazenie porúch / chybové kódy

Pokiaľ pri používaní vášho Apollo City dôjde k poruche, objaví sa na obrazovke jeden z nasledujúcich kódov porúch:

POZNÁMKA:

V prípade potreby nás kontaktujte na maxblinker.sk, máme k dispozícii moderné servisné stredisko a radi vám pomôžeme s vaším problémom s kolobežkou.

E1 F1

CHYBA BRZDY

F1 sa ohlásí, keď zlyhá samočinný test pri zapnutí.
E1 je hlásené, keď dôjde k chybe počas prevádzky.

Chybový kód:

Ak je hlásené E1/F1, môže byť chybná rukoväť brzdy alebo jej spojenie.

Riešenie 1:

Skontrolujte, či je kábel rukoväte brzdy správne pripojený.

Riešenie 2:

Vymeňte rukoväť brzdy a otestujte, ak chybový kód zmizne, problém bol v rukoväti. **Riešenie 3:**

Vymeňte zostavu riadidiel a otestujte, ak chybový kód zmizne, problém bol v displeji.

E2 F2

CHYBA PLYNU

F2 je hlásené, keď zlyhá samočinný test pri zapnutí.
E2 je hlásené, keď sa chyba vyskytne počas prevádzky.

Chybový kód:

Ak je hlásené E2/F2, môže byť problém s plynom alebo jeho spojením.

Riešenie 1:

Skontrolujte, či je lanko plynu správne pripojené a či plyn nie je v nesprávnej polohe.

Riešenie 2:

Vymeňte plynovú páčku a otestujte, ak chybový kód zmizne, problém bol v plynovej páčke.

Riešenie 3:

Vymeňte zostavu riadidiel a otestujte, ak chybový kód zmizne, problém bol v displeji.

E3

CHYBA KOMUNIKÁCIE

E3 zobrazí chybu v chode napájacieho systému.

Riešenie 1:

Skontrolujte, či je spojenie medzi zostavou riadidiel a komunikačným káblom v tyči riadenia dobré.

Riešenie 2:

Vymeňte riadidlá a otestujte. Ak chybový kód zmizne, problémom boli riadidlá.

Riešenie 3:

Vymeňte riadiacu jednotku a otestujte, ak chybový kód zmizne, problém bol v riadiacej jednotke.



E4

NADPROUDOVÁ OCHRANA

Ak je chyba E4 hlásená nepretržite, je to považované za hardvérovú poruchu riadiacej jednotky.

Riešenie 1:

Skontrolujte, či je kábel rukoväte brzdy správne pripojený.

Riešenie 2:

Vymeňte rukoväť brzdy a otestujte, či chybový kód zmizne, problém bol v rukoväti. **Riešenie 3:**

Vymeňte zostavu riadidiel a otestujte, ak chybový kód zmizne, problém bol na displeji

.

E7

CHYBA SENZORU MOTORA

Ak je hlásené E7, znamená to, že je chybný snímač motora.

Riešenie:

Vymeňte motor a otestujte, ak chyba zmizne, problém bol v motore

.

E5

PODPÄŤOVÁ OCHRANA

Ak je E5 hlásené nepretržite, skontrolujte, či nie je napätie batérie príliš nízke (pod 30 voltov).

Riešenie:

Vymeňte batériu za novú a otestujte ju, ak chyba zmizne, problémom bola batéria.

E8

STRATA FÁZA MOTORA

Ak je hlásené E8, znamená to, že jeden alebo viac fázových konektorov nie je správne pripojených alebo správne nefunguje.

Riešenie 1:

Skontrolujte, či sú fázové vodiče správne pripojené.

Riešenie 2:

Vymeňte riadiacu jednotku a otestujte, ak chyba zmizne, problém bol v riadiacej jednotke. **Riešenie 3:**

Vymeňte motor a otestujte, ak chyba zmizne, problém bol v motore.

E6

PREPÄŤOVÁ OCHRANA

Ak je hlásené E6, napätie batérie je príliš vysoké.

Riešenie:

Napätie batérie je príliš vysoké, vyhnite sa náhlemu brzdeniu, prudkému zrýchlovaniu a po spotrebovaní časti energie sa vráti do normálu.

E9

CHYBA RIADIACEJ JEDNOTKY

Ak je E9 hlásené nepretržite, znamená to, že riadiaca jednotka nefunguje správne.

Riešenie:

Vymeňte riadiacu jednotku a otestujte, ak chyba zmizne, problém bol v riadiacej jednotke.

ČASTO KLADENÉ OTÁZKY

Kolísanie napätia

Môžete si všimnúť, že napätie na vašej kolobežke stúpa a klesá, keď stlačíte a uvoľníte plyn alebo napríklad keď idete do kopca. To je úplne normálne a znamená to, že kolobežka vyvíja viac energie. Ak chcete získať presný údaj o vašom napätí, uvoľnite plyn a počkajte niekoľko sekúnd, kým sa napätie nestabilizuje.

Vyvarujte sa vystaveniu vode a vlhkosti



Musíte zabrániť tomu, aby ste svoju kolobežku vystavili vode a vlhkosti. Kolobežky Apollo nie sú vodotesné a nie sú určené pre extrémne alebo dlhodobé vystavenie vode alebo vlhkosti. Prevádzka kolobežky v daždi alebo mokre môže spôsobiť zlyhanie komponentov, výkyvy výkonu, stratu kontroly, vážne zranenie alebo smrť. Vezmite prosím na vedomie, že akékoľvek poškodenie kolobežky v dôsledku vystavenia vode nie je kryté zárukou.

**Ďakujeme vám za kúpenie kolobežky
Apollo City Pro 2022!
Prajeme vám s vašou novou
kolobežkou veľa
šťastných kilometrov!**






www.maxblinker.sk

Môžete nás sledovať na uvedených platformách:

-  **MaxBlinker.sk - elektrické kolobežky**
-  **@maxblinker.sk**
-  **Max Blinker Slovenská republika**

Značku Apollo môžete sledovať tu:

-  **@APOLLO SCOOTERS**
-  **@RIDEAPOLLO**
-  **APOLLO SCOOTERS**
-  **@RIDEAPOLLO**

APOLLO